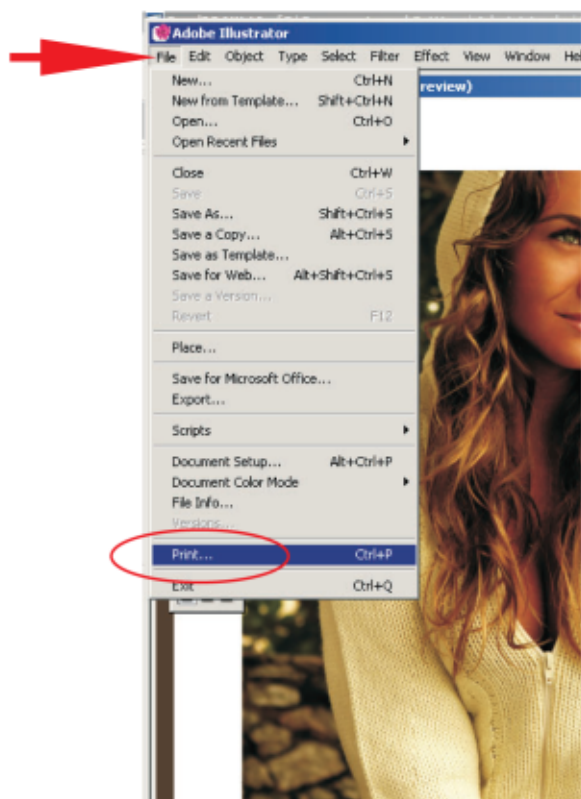


FECHAMENTO

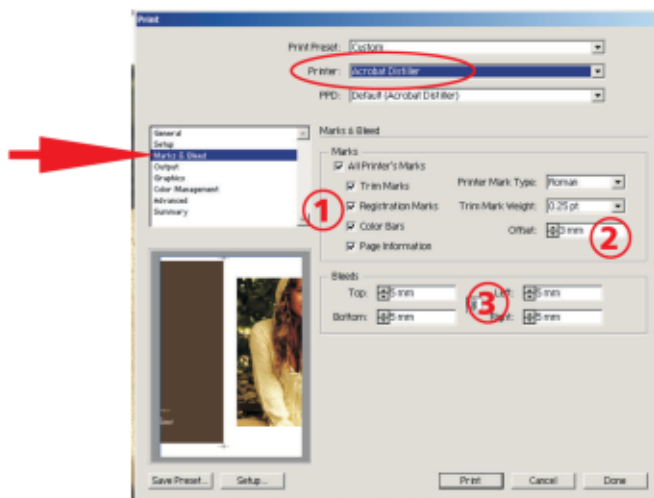
Ilustrator

Considerando que o arquivo finalizado já está conferido e que todas as fontes utilizadas estão com a família completa (normal, bold, italic, negrito...), que todas as imagens estão em CMYK e "linkadas", que nenhum objeto foi copiado e colado de outros softwares, que o arquivo possui sangria suficiente (3mm no mínimo), que não há preenchimento com 100% nas quatro cores, que não existam cores em RGB na paleta, podemos começar.

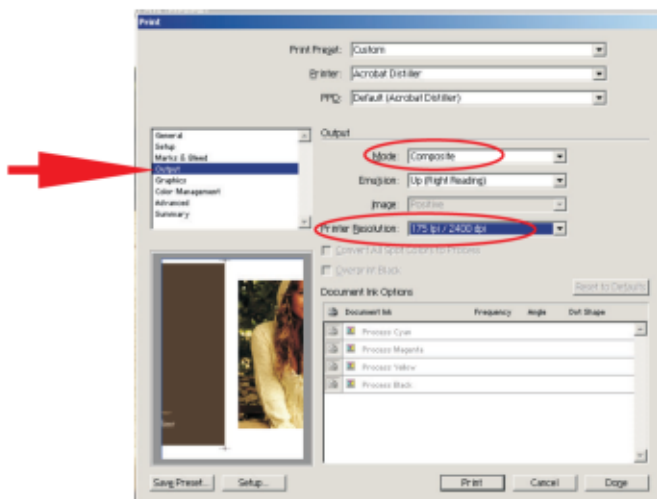
1. Clique na opção **Print** do *menu File*



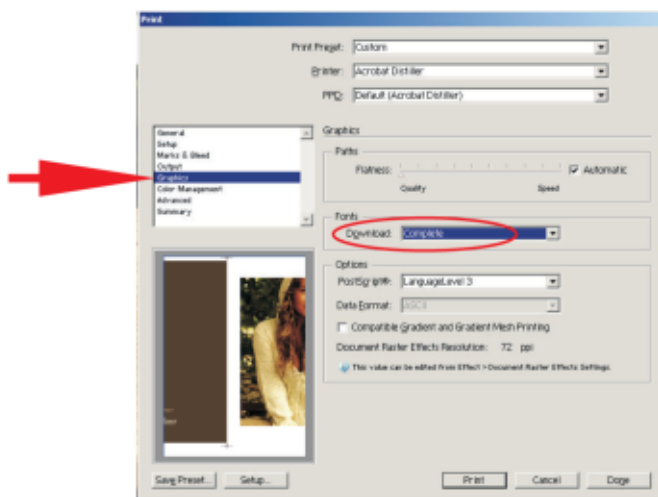
2. Primeiro selecione a impressora **Acrobat Distiller** para o fechamento em **Printer**, depois no campo **Marks & Bleed** selecione todas as opções(1), na opção **Offset** coloque **3mm**(2) e em **Bleeds** coloque **5mm** nas quatro posições(3)



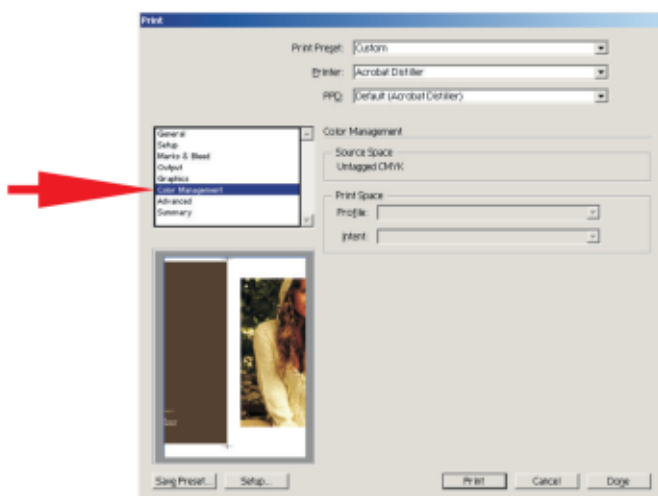
3. No campo **Output** deixe selecionado a opção **Mode** em **Composite** e altere em **Printer Resolution** para **175 lpi / 2400 dpi**



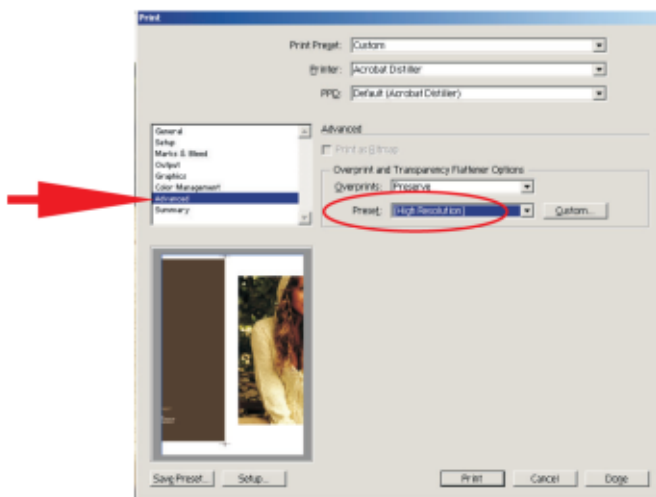
4. No campo **Graphics** altere a opção **Fonts** para **Complete**



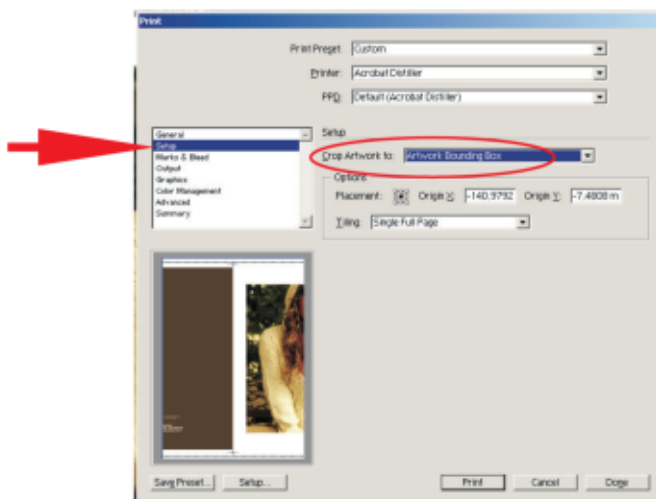
5. No campo **Color Management** não é necessário alterar nada



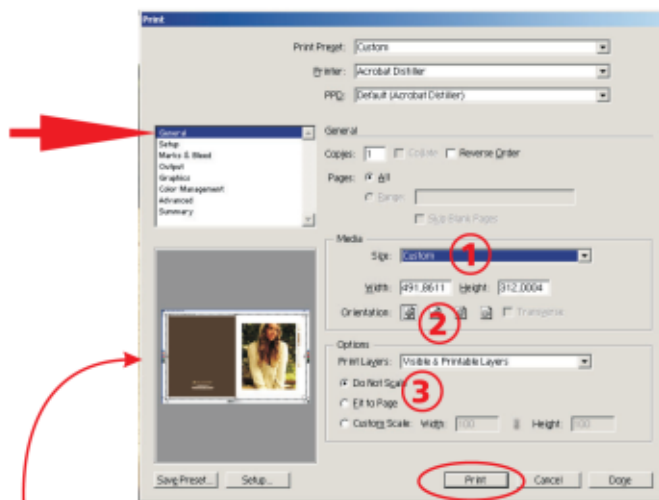
6. No campo *Advanced* altere a opção *Preset* para *High Resolution*



7. No campo *Setup* selecione *Artwork Bounding Box*



8. No campo **General** selecione em **Media, Size** a opção **Custom**(1), em **Orientation** confirme **Portrait**(2), em **Options** selecione **Do Not Scale**(3) e clique em **Print**



Caso o preview não fique correto, aparecendo a página inteira centralizada com as marcas de corte, volte para o **passo 7** no campo **Setup** e altere de **Artwork Bounding Box** para **Artboard**, depois volte desde o início para o **passo 8**.

9. Dê um nome para o arquivo fechado(1), indique o local (pasta) onde será salvo(2) e clique em **Salvar**(3)

